

เป้าหมายการดำเนินงาน สทอภ. 2558

วันอังคารที่ 7 ตุลาคม 2557

ดร.อานนท์ สนิทวงศ์ ณ อยุธยา ผสทอภ.

ห้องประชุม BM501 เวลา 15.00 – 16.00 น.



รัฐมนตรีว่าการกระทรวงวิทยาศาสตร์และเทคโนโลยี (ดร.พิเชฐ ดุรงคเวโรจน์)

สำนักตรวจสอบภายใน

คณะกรรมการบริหาร

ผู้ช่วยผู้อำนวยการ

ผู้อำนวยการ

- ฝ่ายพัฒนาโครงสร้างพื้นฐานภูมิสารสนเทศของประเทศ
- ฝ่ายเลขานุการคณะกรรมการบริหาร
- ฝ่ายกฎหมายและสัญญา

ภารกิจนวัตกรรมอวกาศ

สถาบันวิทยาการอวกาศและ
ภูมิสารสนเทศ

ภารกิจการผลิตและบริการ
ภูมิสารสนเทศ

ภารกิจขับเคลื่อนองค์กร

อธิการ (ดร.สมภพ)

รอง ผสทอภ. (เขาวลิต)

รองผสทอภ. (อภิรักษ์)

สำนักปฏิบัติการ
ดาวเทียม

สำนักพัฒนา
อุทยานรังสรรค์
นวัตกรรมอวกาศ

กลุ่มวิชาการ

สำนักพัฒนา
และถ่ายทอด
องค์ความรู้

สำนักผลิตภัณฑ์
ภูมิสารสนเทศ

สำนักพัฒนาธุรกิจ
และเครือข่าย
พันธมิตร

สำนักประยุกต์และ
บริการภูมิสารสนเทศ

สำนักบริหารกลาง

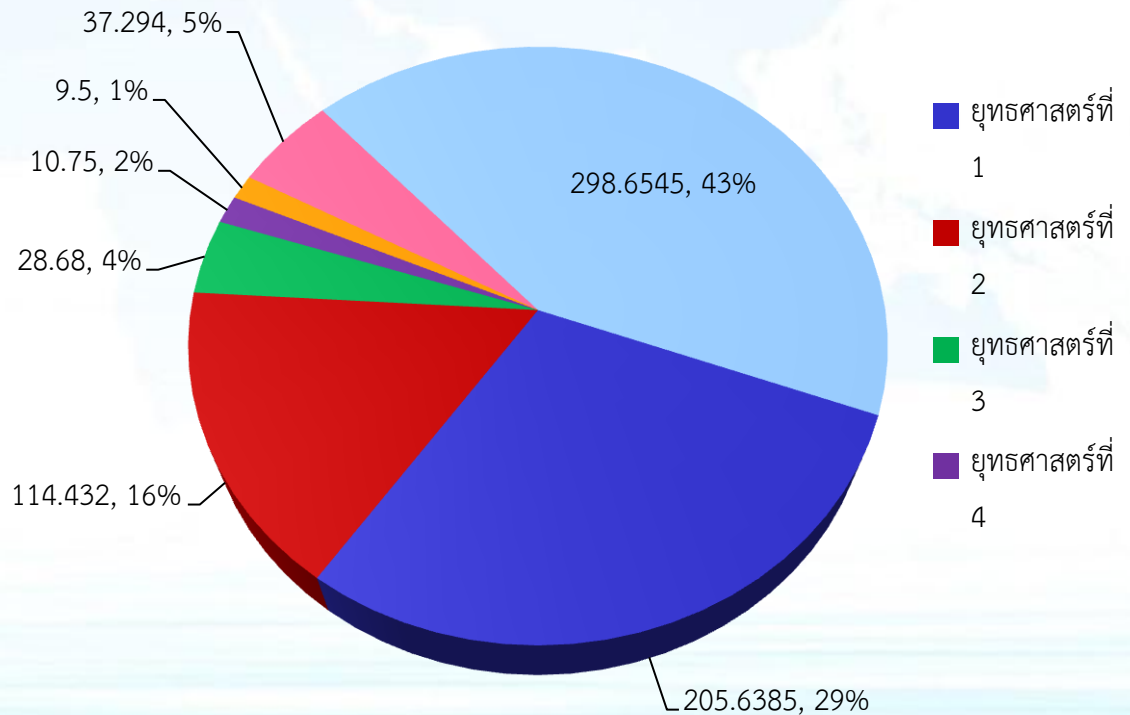
สำนักยุทธศาสตร์

แผนปฏิบัติงานและแผนการใช้จ่ายงบประมาณ 2558

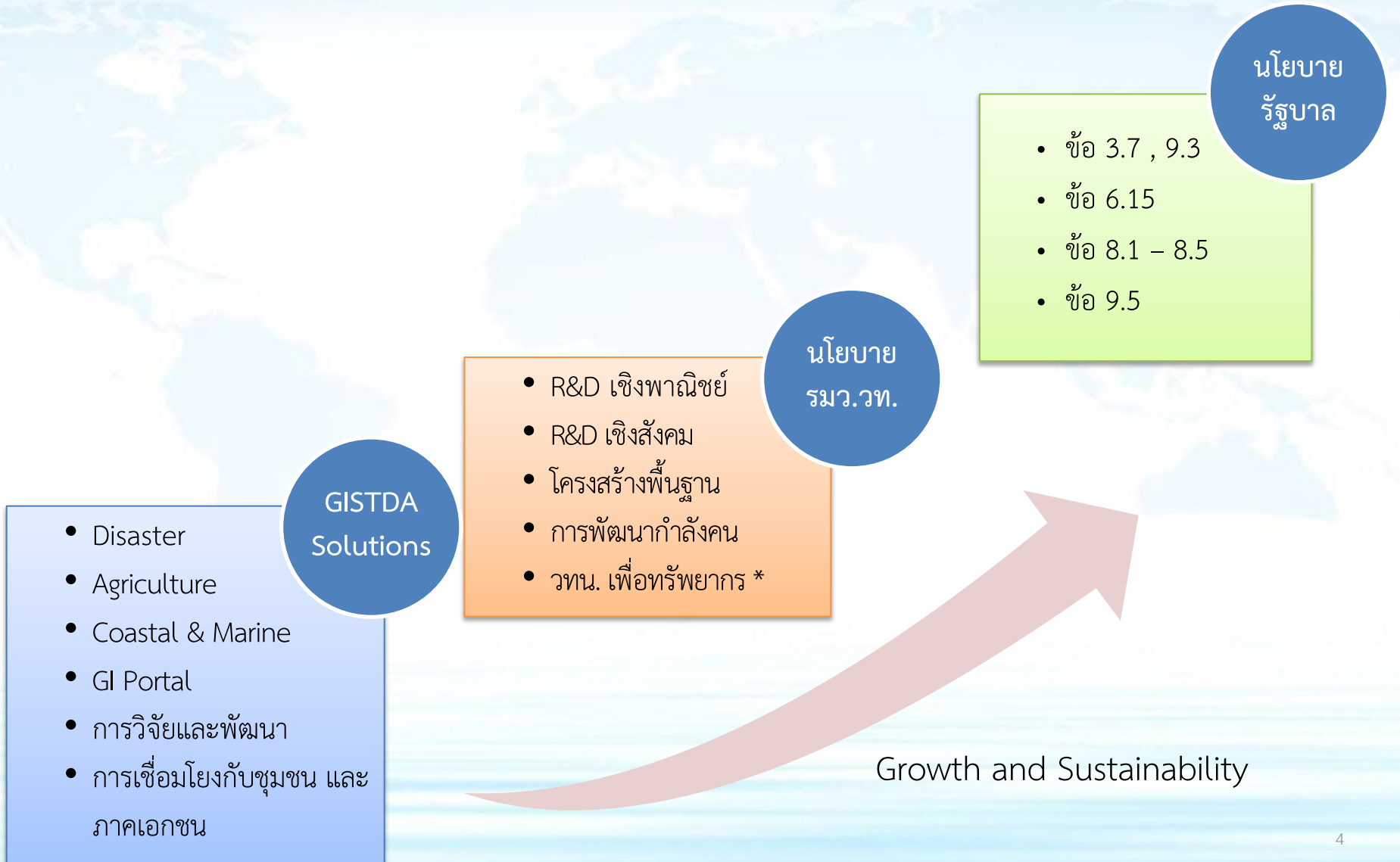
งบประมาณ 2558 จำแนกตามแหล่งเงิน



ภาพรวมงบประมาณ จำแนกตามยุทธศาสตร์ และ งบประมาณพื้นฐาน



การขับเคลื่อนงาน สทอภ. ให้สอดคล้องกับนโยบายประเทศ



- การปรับเปลี่ยนแนวคิดการดำเนินงานจากนโยบายรัฐบาลในอดีต กับนโยบายรัฐบาลในปัจจุบันมีความแตกต่างกัน เช่น การพัฒนาบุคลากร โดยเน้นที่ภาคเอกชนมากยิ่งขึ้น
- การปรับทัศนคติในการทำงานร่วมกับภาคเอกชน
- Integrative Solutions ในการดำเนินงานร่วมกับหน่วยงานภายนอก
- การดำเนินงานตามนโยบายสำคัญของรัฐบาล เช่น การให้ความสำคัญเป็นธรรม ในที่ดินทำกิน เป็นต้น

นโยบายสู่การปฏิบัติ (ตัวชี้วัดสำคัญ)

8.1 R&D 1% GDP
(รัฐ-เอกชน : 30-70)
- ก.วิจัยเพื่อพาณิชย์

6.15 การแบ่งเขต
การเพาะปลูก
- ก.วิจัยเพื่อสังคม

8.5 โครงสร้าง
พื้นฐานด้าน วทน.
- ก.โครงสร้างพื้นฐาน

8.2 สังคมนวัตกรรม
- ก. กำลังคน/ความ
ตระหนัก

3.7 การแก้ไขปัญหา
ที่ดินทำกิน
- ก. วทน. ทรัพยากร

ย.2 : เพื่อคุณค่าและ
มูลค่าของผลิตภัณฑ์

ย.2 : เพื่อคุณค่าและ
มูลค่าของผลิตภัณฑ์

ย.3 : ขับเคลื่อน NSDI
เพื่อบริการสังคม

ย.3 : ขับเคลื่อน NSDI
เพื่อบริการสังคม

ย.2 : เพื่อคุณค่าและ
มูลค่าของผลิตภัณฑ์

ย1 : เสริมสร้างสมรรถนะด้านเทคโนโลยีสำรวจโลก

ย5.เชื่อมโยงอาเซียนด้วยภูมิสารสนเทศ

ตัวชี้วัด

(1) พัฒนาผลผลิต/
ผลิตภัณฑ์/การบริการ ใช้
ประโยชน์และต่อยอด
ผลงานทางวิชาการร่วมกับ
หน่วยงานอื่น

(2) จังหวัดที่นำระบบGIS
กำหนดเขตการ
เพาะปลูกบนฐานข้อมูล
พืชเกษตรรายแปลงที่
เชื่อมโยงกับข้อมูลที่
เกี่ยวข้อง

(3) ระดับความสำเร็จ
การมีหน่วยงานที่
ให้บริการ GIS พื้นฐาน
ตามมาตรฐานภูมิ
สารสนเทศ

(4) ผู้เข้าอบรมทั้งภาครัฐ
/เอกชนนำองค์ความรู้
ด้านเทคโนโลยีอวกาศ
และภูมิสารสนเทศไปใช้
ประโยชน์

(5) สนับสนุนการจัดการ
พื้นที่ป่า และที่ดินทำกิน
...ด้วยแผนที่ที่ทันสมัย
จากเทคโนโลยีดาวเทียม
สำรวจ

(6) ความพึงพอใจและพัฒนาการให้บริการ (7) ศึกษาแนวทางการวัด
ระดับความเชื่อมั่นของผู้รับบริการต่อการดำเนินงาน สทอภ.

(8) เบิกจ่ายตามแผนการใช้จ่ายเงิน (9) เพิ่มประสิทธิภาพกระบวนการ
ทำงาน (10) คุณธรรมและความโปร่งใส (11) ระบบประเมินผลงาน

ย4.พัฒนาธุรกิจและการตลาด

ย6.พัฒนาและขับเคลื่อนองค์กร

นโยบายสู่การปฏิบัติ (ตัวชี้วัดสำคัญ)

8.1 R&D 1% GDP
(รัฐ-เอกชน : 30-70)
- ก.วิจัยเพื่อพาณิชย์

6.15 การแบ่งเขต
การเพาะปลูก
- ก.วิจัยเพื่อสังคม

8.5 โครงสร้าง
พื้นฐานด้าน วทน.
- ก.โครงสร้างพื้นฐาน

8.2 สังคมนวัตกรรม
- ก. กำลังคน/ความ
ตระหนัก

3.7 การแก้ไขปัญหา
ที่ดินทำกิน
- ก. วทน. ทรัพยากร

พัฒนาผลผลิต/
ผลิตภัณฑ์/การ
บริการ ใช้ประโยชน์
และต่อยอดผลงาน
ทางวิชาการร่วมกับ
หน่วยงานอื่น

1. โครงการพัฒนาระบบวิเคราะห์และประมวลผลวงโคจรดาวเทียม ระยะที่ 3
2. โครงการพัฒนาระบบปฏิบัติการควบคุมและทดสอบ ประกอบดาวเทียม Phase C
3. โครงการพัฒนาจันสายอากาศความถี่ S-Band ต้นฉบับ ระยะที่ 4
4. โครงการพัฒนาผลิตภัณฑ์ต้นแบบจากวัสดุคอมโพสิตเพื่อพัฒนาอุตสาหกรรมอวกาศ
5. โครงการพัฒนา High Altitude Blimp (HAB)
6. โครงการศึกษาความเป็นไปได้ในการพัฒนาอุตสาหกรรมที่เกี่ยวข้องกับดาวเทียมนำร่อง BeiDou (ความร่วมมือกับ WITOSRC ประเทศจีน)
7. โครงการพัฒนาระบบเพิ่มศักยภาพการผลิตข้อมูลและบำรุงรักษาระบบปฏิบัติการดาวเทียม ไทยโชต ระยะที่ 1
8. ASEAN Economics Clustering Map (ปี 2558 โครงการศึกษาความเป็นไปได้การจัดทำระบบ ให้บริการแผนที่ฐานการเชื่อมโยงประชาคมอาเซียน)
9. Sweet Innovation Project (Propose)



นโยบายสู่การปฏิบัติ (ตัวชี้วัดสำคัญ)

8.1 R&D 1% GDP
(รัฐ-เอกชน : 30-70)
- ก.วิจัยเพื่อพาณิชย์

6.15 การแบ่งเขต
การเพาะปลูก
- ก.วิจัยเพื่อสังคม

8.5 โครงสร้าง
พื้นฐานด้าน วทน.
- ก.โครงสร้างพื้นฐาน

8.2 สังคมนวัตกรรม
- ก. กำลังคน/ความ
ตระหนัก

3.7 การแก้ไขปัญหา
ที่ดินทำกิน
- ก. วทน. ทรัพยากร

จังหวัดที่นำระบบ
GIS กำหนดเขตการ
เพาะปลูกบน
ฐานข้อมูลพืชเกษตร
รายแปลงที่เชื่อมโยง
กับข้อมูลที่เกี่ยวข้อง

1. โครงการความร่วมมือกับศูนย์ภูมิภาคด้านเทคโนโลยีอวกาศและภูมิสารสนเทศ
2. โครงการเพิ่มประสิทธิภาพและประสิทธิผลการเกษตรด้วยเทคโนโลยีสารสนเทศ ระยะที่ 4
3. โครงการพัฒนาภูมิสารสนเทศกลางเพื่อสนับสนุนการจัดการทรัพยากรและการจัดการพื้นที่ของประเทศตามศักยภาพ (Zoning)

ตัวชี้วัด สงป.
จำนวนเรื่องการ
ประยุกต์และจัดทำ
ข้อมูลภูมิสารสนเทศ
(25 เรื่อง)



นโยบายสู่การปฏิบัติ (ตัวชี้วัดสำคัญ)

8.1 R&D 1% GDP
(รัฐ-เอกชน : 30-70)
- ก.วิจัยเพื่อพาณิชย์

6.15 การแบ่งเขต
การเพาะปลูก
- ก.วิจัยเพื่อสังคม

8.5 โครงสร้าง
พื้นฐานด้าน วทน.
- ก.โครงสร้างพื้นฐาน

8.2 สังคมนวัตกรรม
- ก. กำลังคน/ความ
ตระหนัก

3.7 การแก้ไขปัญหา
ที่ดินทำกิน
- ก. วทน. ทรัพยากร

ระดับความสำเร็จ
การมีหน่วยงานที่
ให้บริการ GIS
พื้นฐาน ตาม
มาตรฐานภูมิ
สารสนเทศ

1. โครงการพัฒนาระบบสำรวจโลกด้วยดาวเทียม ระยะที่ 2
2. โครงการพัฒนาดาวเทียมขนาดเล็ก
3. โครงการอุทยานรังสรรค์นวัตกรรมอวกาศ
4. ระบบจันรับสัญญาณดาวเทียมทดแทนของเดิม
5. ระบบสถานีดาวเทียมรายละเอียดปานกลาง
6. โครงการรักษาความต่อเนื่องของการมีข้อมูลดาวเทียมสำรวจโลก
7. ระบบการผลิตภาพถ่ายแบบออร์โธและข้อมูลภูมิสารสนเทศพื้นฐานจากภาพถ่ายทางอากาศและภาพถ่ายดาวเทียม
8. ระบบคลังข้อมูลภูมิสารสนเทศเฉพาะด้านเพื่อให้บริการด้านทรัพยากรธรรมชาติ สิ่งแวดล้อมและภัยพิบัติ เศรษฐกิจ และภูมิสังคม
9. แผนงานส่งเสริมการตลาดและบริการผลิตภัณฑ์เชิงรุก
10. แผนงานส่งเสริมและสนับสนุนการใช้ระบบสืบค้นและบริการข้อมูลภูมิสารสนเทศ เพื่อการพัฒนาและบริหารจัดการประเทศ

นโยบายสู่การปฏิบัติ (ตัวชี้วัดสำคัญ)

8.1 R&D 1% GDP
(รัฐ-เอกชน : 30-70)
- ก.วิจัยเพื่อพาณิชย์

6.15 การแบ่งเขต
การเพาะปลูก
- ก.วิจัยเพื่อสังคม

8.5 โครงสร้าง
พื้นฐานด้าน วทน.
- ก.โครงสร้างพื้นฐาน

8.2 สังคมนวัตกรรม
- ก. กำลังคน/ความ
ตระหนัก

3.7 การแก้ไขปัญหา
ที่ดินทำกิน
- ก. วทน. ทรัพยากร

ผู้เข้าอบรมทั้ง
ภาครัฐ / เอกชนนำ
องค์ความรู้ด้าน
เทคโนโลยีอวกาศ
และภูมิสารสนเทศ
ไปใช้ประโยชน์

1. แผนงานการถ่ายทอดเทคโนโลยีอวกาศและภูมิสารสนเทศ
2. การพัฒนาบุคลากรเพื่อการเรียนรู้เทคโนโลยีภูมิสารสนเทศ
3. แผนงานสร้างความตระหนักและถ่ายทอดความรู้ด้านภูมิสารสนเทศ และด้านการพัฒนาโครงสร้างพื้นฐานภูมิสารสนเทศของประเทศ (NSDI)
4. การจัดฝึกอบรมระดับนานาชาติ
5. โครงการแผนที่วัฒนธรรมอาเซียนเฉลิมพระเกียรติสมเด็จพระเทพรัตนราชสุดาฯ สยามบรมราชกุมารี ในวโรกาสฉลองพระชนมายุ 5 รอบ 2 เมษายน 2558

ตัวชี้วัด สงป.
ผู้เข้ารับการ
ฝึกอบรม สัมมนา
ประชุมวิชาการ
4,500 คน



นโยบายสู่การปฏิบัติ (ตัวชี้วัดสำคัญ)

8.1 R&D 1% GDP
(รัฐ-เอกชน : 30-70)
- ก.วิจัยเพื่อพาณิชย์

6.15 การแบ่งเขต
การเพาะปลูก
- ก.วิจัยเพื่อสังคม

8.5 โครงสร้าง
พื้นฐานด้าน วทน.
- ก.โครงสร้างพื้นฐาน

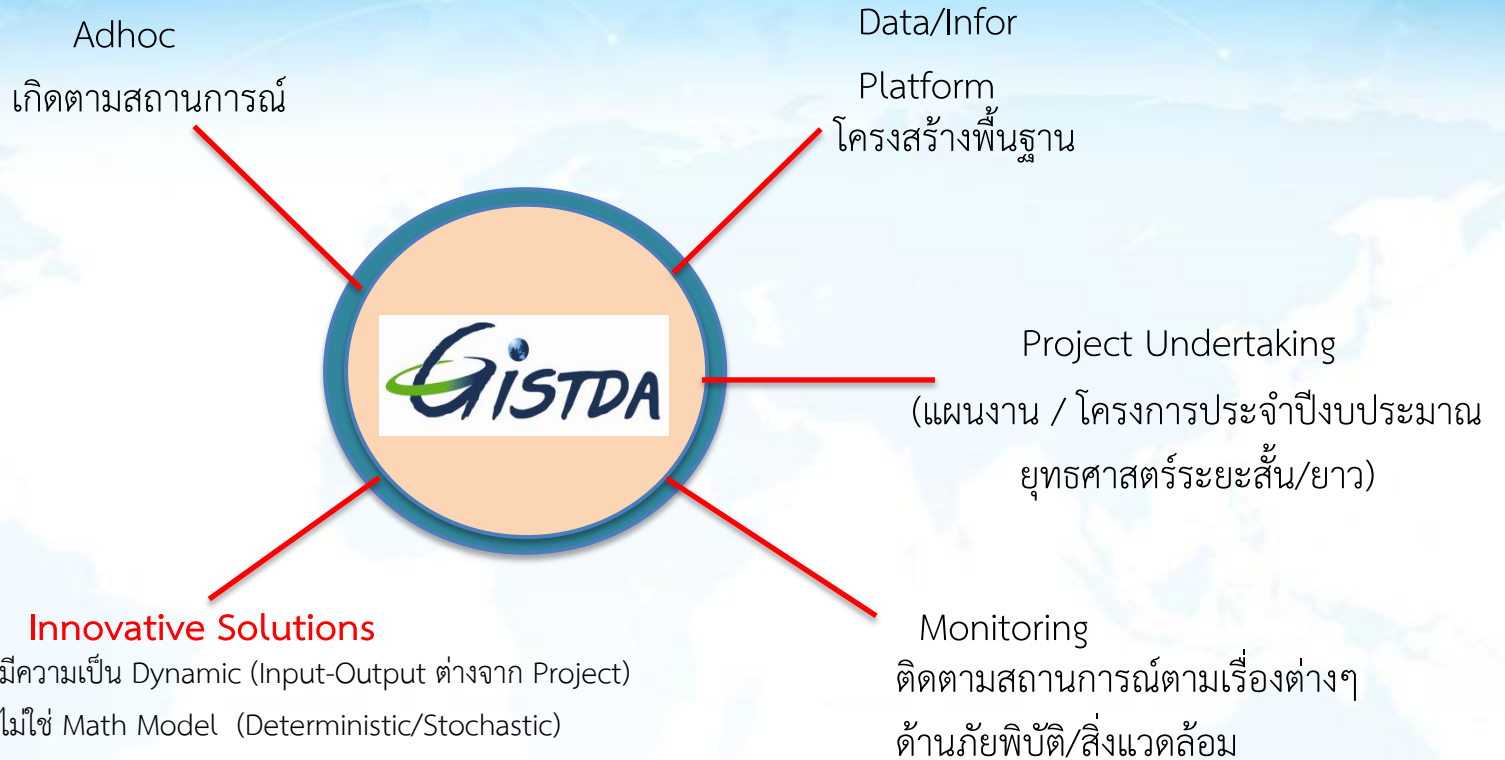
8.2 สังคมนวัตกรรม
- ก. กำลังคน/ความ
ตระหนัก

3.7 การแก้ไขปัญหา
ที่ดินทำกิน
- ก. วทน. ทรัพยากร

สนับสนุนการ
จัดการพื้นที่ป่า และ
ที่ดินทำกิน ...ด้วย
แผนที่ที่ทันสมัย
จากเทคโนโลยี
ดาวเทียมสำรวจ

ตัวชี้วัด สกป.
บริการข้อมูล
ดาวเทียมและภูมิ
สารสนเทศ
13,000 รายการ

1. กิจกรรม ติดตามและเฝ้าระวังภัยพิบัติ (ไฟป่า/น้ำท่วม/ภัยแล้ง)
2. กิจกรรมการพัฒนาและประยุกต์ใช้ข้อมูลภูมิสารสนเทศเพื่อติดตามการเปลี่ยนแปลงทรัพยากรธรรมชาติ
3. การพัฒนาความร่วมมือและปรับปรุงระบบข้อมูลเรดาร์ชายฝั่งเพื่อการบริหารแบบพร้อมใช้
4. โครงการศึกษาความเป็นไปได้พัฒนาระบบเฝ้าระวังและติดตามการขนส่งและความปลอดภัยทางทะเล (Maritime Surveillance and Security Solution)
5. กิจกรรมการจัดทำแผนที่การใช้ที่ดินในเขตป่าไม้ในปัจจุบันเพื่อสนับสนุนคำสั่ง คสช.ที่ 66/2557
6. กิจกรรมภูมิสารสนเทศเพื่อติดตามเฝ้าระวังโซนการเกษตรของประเทศไทยในฤดูเพาะปลูก พ.ศ.2557
7. โครงการการสนับสนุนข้อมูลและบริการแผนที่ออนไลน์ให้กับศูนย์ปฏิบัติการน้ำระดับท้องถิ่น
8. โครงการระบบผลิตแผนที่กลางแบบออนไลน์ (ภายใต้กรอบแนวคิดการพัฒนาระบบข้อมูลสนับสนุนการตัดสินใจ แผนงานพัฒนาภูมิสารสนเทศและแผนที่เพื่อสนับสนุนการบริหารจัดการน้ำของประเทศ)
9. การพัฒนาระบบตรวจวัดข้อมูลชายฝั่งระยะไกลเพื่อบริหารจัดการด้านมลพิษทางทะเลและชายฝั่ง



Exploring more on Innovative Solution !

Solution ทำอยู่ : !!!

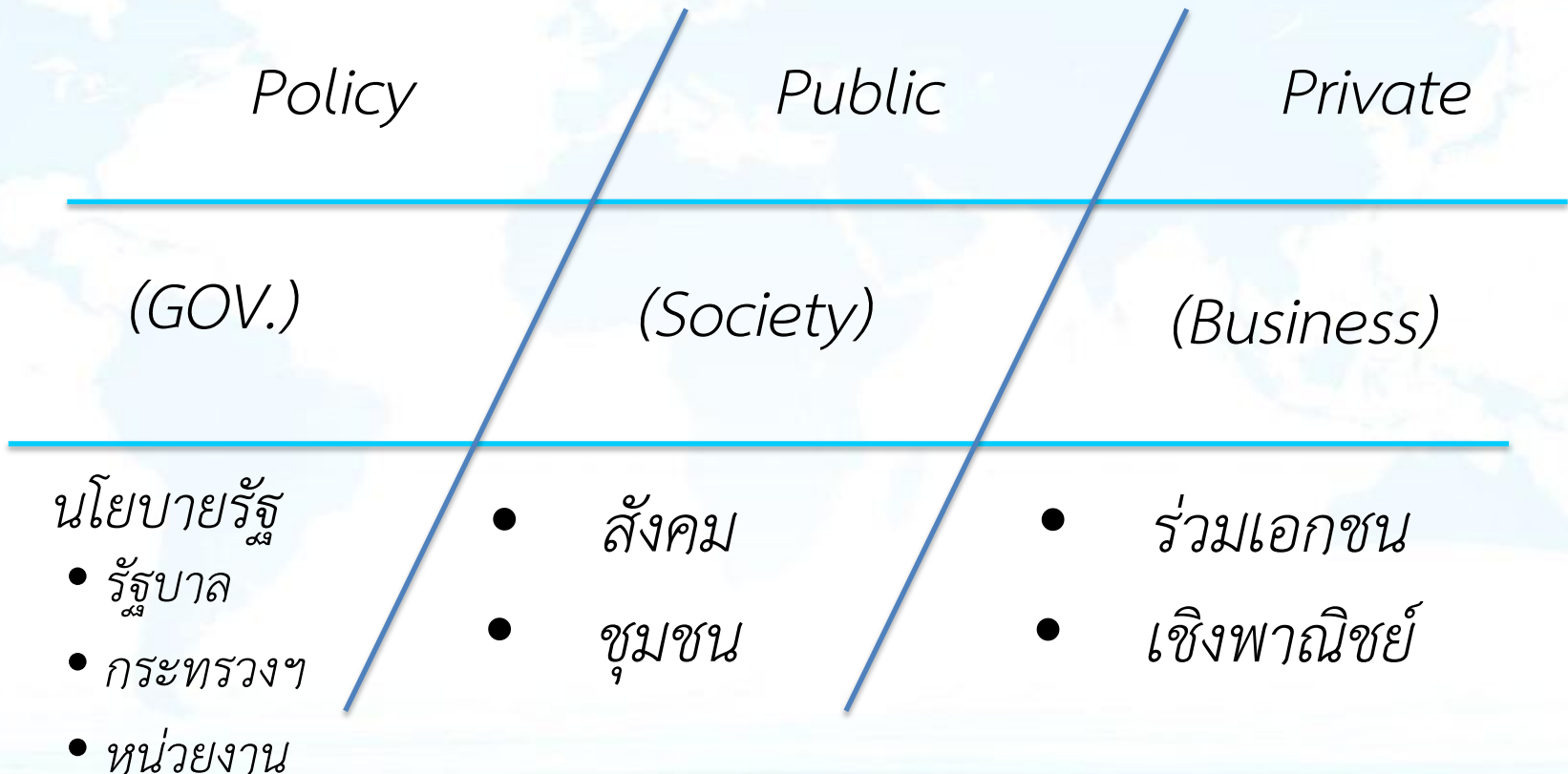
หยุดคิด ??  ทำอะไรดี ?

สำรวจตัวเอง  Structural Exploring

พบคำถาม ที่ต้องตอบ !  ต้องยืนอยู่บน Criteria

บนประเด็นพิจารณา ?

1. Accommodate



2. Aesthetics

ด้วยทุก Solution มีเจ้าภาพ (เป็นไปตามธรรมชาติของ
วิวัฒนาการ)

- ต้องออกแบบเพื่อให้เข้าไปยืนอยู่ใน “Value Chain” ของ Solution ที่มีอยู่ตามกระแสความต้องการหลักของสังคม ต้องทำในเชิงบูรณาการ “Integrative” และร่วมกับเจ้าภาพได้อย่างสมดุล 3C's ทั้งนี้ เกิดประโยชน์แก่ผู้เกี่ยวข้อง (All Stakeholders)

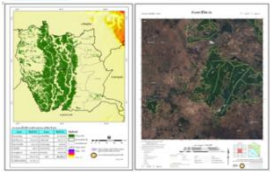
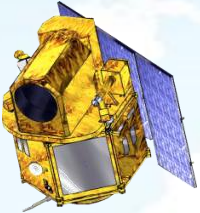
3. Articulate

- สามารถเข้าไปโยงใยในสายธารแห่งศรัทธา และสร้างความมั่นใจ ไว้วางใจว่า เป็นสิ่งที่สร้างสรรค์สังคม
- ไม่หลงไหลเข้าไปในรูปแบบ Deterministic Model, Stochastic Model
- ตรงเข้าไปที่ “Maps talk millions” มองโลกทั้งใบ มองประเทศทั้งผืน
- มี Innovation/Krenovation (Unique, Differentiated; Value Created) และให้ สทอภ. อย่างยั่งยืน

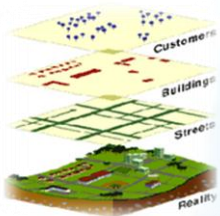
The background of the slide is a light blue world map. The map is centered on the Atlantic Ocean, showing the continents of North America, South America, Europe, Africa, Asia, and Australia. The map is rendered in a semi-transparent, light blue color. Overlaid on the map are several thin, white, curved lines that suggest satellite orbits or data paths, with small white dots at their endpoints.

Backup

ภารกิจตามมาตรา 7 ตามวัตถุประสงค์การจัดตั้ง (ตาม พรฎ. จัดตั้ง สทอภ.)



ข้อมูลแผนที่และภาพถ่ายดาวเทียม
แผนที่ประเทศไทย 2552-53 หน้ที่ 2 ราชภัฏ
แผนที่ประเทศไทย 2552-53 หน้ที่ 2 ราชภัฏ
มาตรา 1:25,000



- พัฒนาเทคโนโลยีอวกาศและภูมิสารสนเทศ
- ศึกษา วิเคราะห์ข้อมูล เป็นศูนย์ข้อมูลด้านทรัพยากรธรรมชาติ จากข้อมูลดาวเทียม
- ให้บริการข้อมูลที่ได้จากเทคโนโลยีอวกาศและภูมิสารสนเทศ
- ให้บริการให้คำปรึกษาและพัฒนาบุคลากร
- ศึกษา ค้นคว้า วิจัย พัฒนา การพัฒนาและสร้างดาวเทียมสำรวจ ทรัพยากรธรรมชาติขนาดเล็กๆ
- เป็นหน่วยงานหลักกำหนดมาตรฐานกลางสำหรับระบบสำรวจ ข้อมูลระยะไกลและระบบภูมิสารสนเทศ

ข้อ 3.7

แก้ปัญหาการไร้ที่ดินทำกินของเกษตรกรและการรุกป่าเขตป่าสงวน โดยการกระจายสิทธิการถือครองให้แก่ผู้ที่อยู่ในพื้นที่ที่ไม่ได้รุกป่า และออกมาตรการป้องกันการเปลี่ยนมือไปอยู่ในครอบครองของผู้ที่มีใช้เกษตรกร ใช้เทคโนโลยีดาวเทียมสำรวจและวิธีการแผนที่ที่ทันสมัยในมาตรฐานเดียวกัน แก้ไขปัญหาเขตที่ดินทับซ้อนและแนวเขตพื้นที่ป่าที่ไม่ชัดเจน อันก่อให้เกิดข้อขัดแย้งระหว่างประชาชนกับเจ้าหน้าที่ของรัฐ

ข้อ 6.15

ในด้านเกษตรกรรม ดำเนินการใน 2 เรื่องใหญ่ คือ การปรับโครงสร้างการผลิตสินค้าเกษตรให้สอดคล้องกับความต้องการด้วยวิธีการต่าง ๆ เช่น การแบ่งเขตเพื่อปลูกพืชผลแต่ละชนิด และการสนับสนุนให้สหกรณ์ของกลุ่มเกษตรกรที่ผลิตสินค้าเกษตรเพิ่มบทบาทในฐานะผู้ซื้อพืชผลจนถึงการแปรรูปและการส่งออกได้ แล้วแต่กรณี เพื่อให้สหกรณ์เป็นผู้ค้าขายสินค้าเกษตรรายใหญ่อีกรายหนึ่ง ซึ่งจะช่วยคานอำนาจของกลุ่มพ่อค้าเอกชนที่มีอยู่ในปัจจุบันให้มีความสมดุลมากขึ้น

ข้อ 8.1

สนับสนุนการเพิ่มค่าใช้จ่ายในการวิจัยและพัฒนาของประเทศเพื่อมุ่งไปสู่เป้าหมายให้ไม่ต่ำกว่าร้อยละ 1 ของรายได้ประชาชาติและมีสัดส่วนรัฐต่อเอกชน 30:70 ตามแผนพัฒนาเศรษฐกิจและสังคมแห่งชาติ ทั้งนี้ เพื่อให้ประเทศมีความสามารถในการแข่งขันและมีความก้าวหน้าทัดเทียมกับประเทศอื่นที่มีระดับการพัฒนาใกล้เคียงกัน และจัดระบบบริหารงานวิทยาศาสตร์ เทคโนโลยี วิจัย และนวัตกรรมให้มีเอกภาพและประสิทธิภาพ โดยมีความเชื่อมโยงกับภาคเอกชน

ข้อ 8.2

เร่งเสริมสร้างสังคมนวัตกรรม โดยส่งเสริมระบบการเรียนการสอนที่เชื่อมโยงระหว่างวิทยาศาสตร์ เทคโนโลยี วิศวกรรม และคณิตศาสตร์ การผลิตกำลังคน ในสาขาที่ขาดแคลน การเชื่อมโยงระหว่างการเรียนรู้กับการทำงาน การให้บุคลากรด้านการวิจัยของรัฐสามารถไปทำงานในภาคเอกชน และการให้อุตสาหกรรมขนาดกลางและขนาดย่อมมีช่องทางได้เทคโนโลยีโดยความร่วมมือจากหน่วยงานและสถานศึกษาภาครัฐ

ข้อ 8.3

ปฏิรูประบบการให้สิ่งจูงใจ ระเบียบ และกฎหมายที่เป็นอุปสรรคต่อการนำงานวิจัยและพัฒนาไปต่อยอดหรือใช้ประโยชน์ รวมทั้งส่งเสริมการจัดทำแผนพัฒนาการวิจัยและพัฒนาในระดับภาคหรือกลุ่มจังหวัด เพื่อให้ตรงกับความต้องการของท้องถิ่น ผลักดันงานวิจัยและพัฒนาไปสู่การใช้ประโยชน์เชิงพาณิชย์ โดยส่งเสริมความร่วมมือระหว่างมหาวิทยาลัย หน่วยงานวิจัยของรัฐ และภาคเอกชน

ข้อ 8.4

ส่งเสริมให้โครงการลงทุนขนาดใหญ่ของประเทศ เช่น ด้านพลังงานสะอาด ระบบราง ยานยนต์ไฟฟ้า การจัดการน้ำและขยะ ใช้ประโยชน์ผลการศึกษวิจัย การพัฒนาและนวัตกรรมของไทยตามความเหมาะสม ไม่เพียงแต่จะใช้เทคโนโลยีจากต่างประเทศส่งเสริมการใช้เครื่องมือ วัสดุ และสินค้าอื่นๆ ที่เป็นผลการวิจัยและพัฒนาภายในประเทศในวงกว้าง โดยจัดให้มีนโยบายจัดซื้อจัดจ้างของภาครัฐที่เอื้ออำนวย เพื่อสร้างโอกาสการพัฒนาเทคโนโลยีของประเทศ ในกรณีที่ต้องจัดซื้อวัสดุอุปกรณ์หรือเทคโนโลยีจากต่างประเทศ จะให้มีเงื่อนไขการถ่ายทอดเทคโนโลยีเพื่อให้สามารถพึ่งตนเองได้ในอนาคตด้วย

ข้อ 8.5

ปรับปรุงและจัดเตรียมให้มีโครงสร้างพื้นฐานด้านวิทยาศาสตร์และเทคโนโลยี ด้านการวิจัยและพัฒนา และด้านนวัตกรรม ซึ่งเป็นโครงสร้างพื้นฐานทางปัญญาที่สำคัญในการต่อยอดสู่การใช้เชิงพาณิชย์ของภาคอุตสาหกรรมให้มีความพร้อม ทันสมัย และกระจายในพื้นที่ต่างๆ เช่น การพัฒนาระบบเทคโนโลยีสารสนเทศ การตั้งศูนย์วิเคราะห์ ห้องปฏิบัติการ สถาบัน และศูนย์วิจัย เป็นต้น

ข้อ 9.1

ในระยะเฉพาะหน้า เร่งปกป้องและฟื้นฟูพื้นที่อนุรักษ์ ทรัพยากรป่าไม้และสัตว์ป่า โดยให้ความสำคัญในการแก้ไขปัญหาการบุกรุกที่ดินของรัฐ จัดทำแนวเขตที่ดินของรัฐให้ชัดเจน เร่งรัดกระบวนการพิสูจน์สิทธิการถือครองที่ดินในเขตที่ดินของรัฐโดยนำระบบสารสนเทศมาใช้ในการบริหารจัดการ ปรับปรุงกฎหมายให้ทันสมัย และสร้างบรรทัดฐานในการบังคับใช้กฎหมายอย่างมีประสิทธิภาพและเป็นธรรม โดยเฉพาะในพื้นที่ป่าต้นน้ำ และพื้นที่อนุรักษ์ที่มีความสำคัญเชิงนิเวศ กำหนดพื้นที่แนวกันชนและที่ราบเชิงเขาให้เป็นพื้นที่ยุทธศาสตร์การปลูกป่าเพื่อป้องกันภัยพิบัติและป้องกันการบุกรุกป่า ขยายป่าชุมชน และส่งเสริมการปลูกไม้มีค่าทางเศรษฐกิจในพื้นที่เอกชนเพื่อลดแรงกดดันในการตัดไม้จากป่าธรรมชาติ รวมทั้งผลักดันแนวทางการประเมินมูลค่าทางเศรษฐศาสตร์ของระบบนิเวศและการสร้างรายได้จากการอนุรักษ์ เช่น โครงการปลูกป่าเพื่อฟื้นฟูระบบนิเวศ โครงการอนุรักษ์ทรัพยากรป่าไม้แบบมีส่วนร่วมจากทุกภาคส่วน เป็นต้น